

Sisältö
Betonirunko, Korjaustaso
Therma -eristeinen kellari

Kingspan.

Therma™

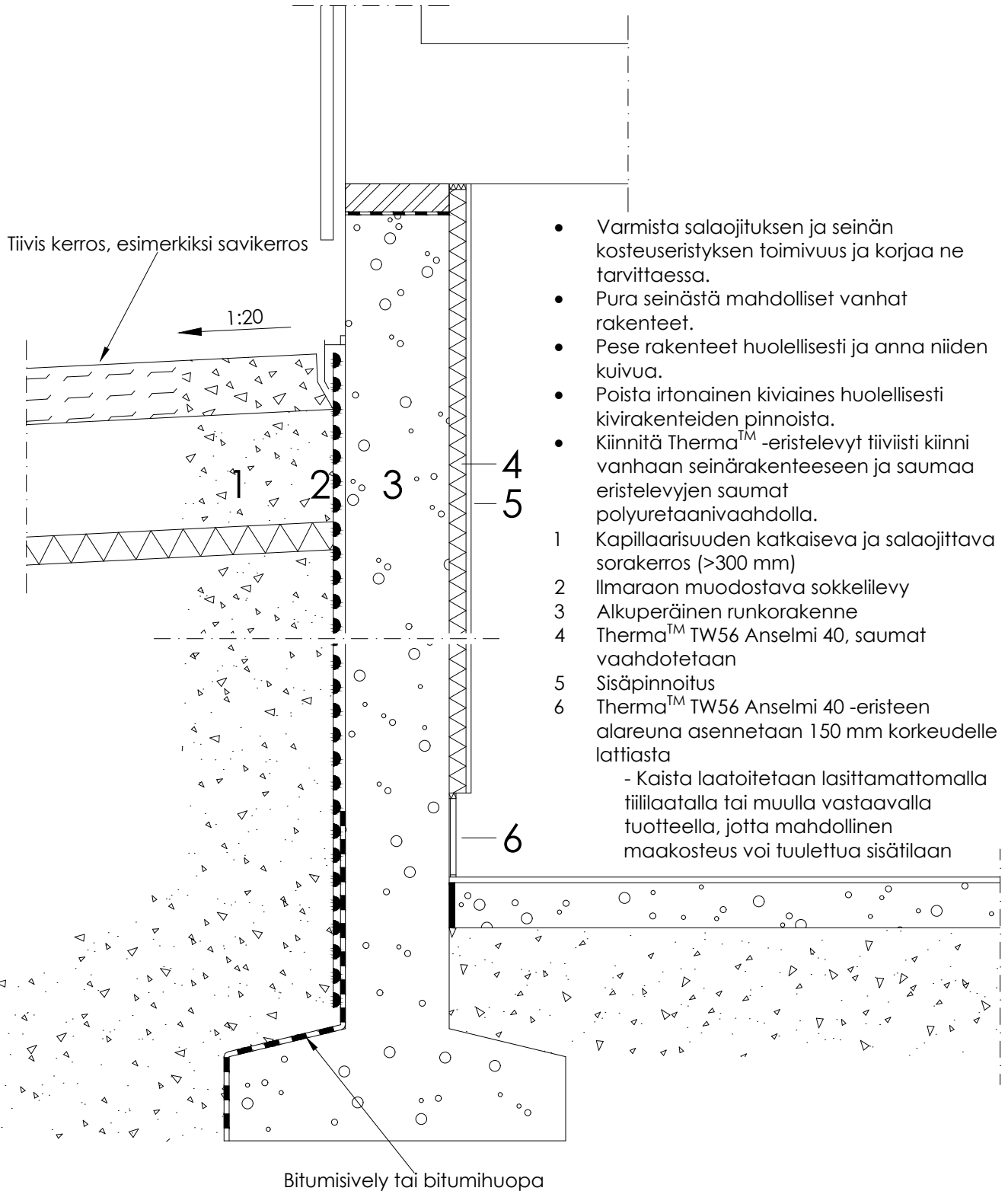
Mittakaava
1:10

Versio
Versio 1.0

Pvm
29.6.2022

Tunnus
DET 3.3

Suunnittelija
AS



- Varmista salaojituksen ja seinän kosteuseristyksen toimivuus ja korjaa ne tarvittaessa.
 - Pura seinästä mahdolliset vanhat rakenteet.
 - Pese rakenteet huolellisesti ja anna niiden kuivua.
 - Poista irtonainen kiviaines huolellisesti kivirakenteiden pinnoista.
 - Kiinnitä Therma™ -eristelevy tiiviisti kiinni vanhaan seinärakenteeseen ja saumaa eristelevyjen saumat polyuretaanivaahdolla.
- 1 Kapillaarisuuden katkaiseva ja salaojittava sorakerros (>300 mm)
 - 2 Ilmaraan muodostava sokkelilevy
 - 3 Alkuperäinen runkorakenne
 - 4 Therma™ TW56 Anselmi 40, saumat vaahdotetaan
 - 5 Sisäpintoitus
 - 6 Therma™ TW56 Anselmi 40 -eristeen alareuna asennetaan 150 mm korkeudelle lattiasta
 - Kaista laatoitetaan lasittamattomalla tiililaatalla tai muulla vastaavalla tuotteella, jotta mahdollinen maakosteus voi tuulettua sisätilaan

Techline

Tekninen neuvonta:
P: 0207 786 702
E: techline.fi@kingspan.com

Kingspan Insulation Oy:n tekninen neuvonta on tarkoitettu auttamaan rakentajia, suunnittelijoita ja arkkitehteja rakennushankkeen kaikissa vaiheissa.

Kingspan Insulation ei takaa, että esitetyt sovellukset ovat käyttööseen voimassa olevien (paikallisten) määräysten mukaisia tai sopivia käyttötarkoitukseksi. Käyttösuositusten soveltuvuus ja todelliset vaatimukset, spesifikaatiot ja sovellettavat lait ja määräykset tulee aina tarkistaa. Kingspan Insulationin tekninen neuvonta antaa neuvoja kaikista sovelluksista ja Kingspan Insulationin tuotteiden käytöstä, jota ei ole erikseen kuvattu. Rakenteissa käytettävien muiden kuin Kingspanin valmistamien tuotteiden suunnittelussa, käytössä ja asentamisessa tulee noudattaa ko. tuotteen valmistajan ohjeistusta sekä teknistä dokumentaatiota.