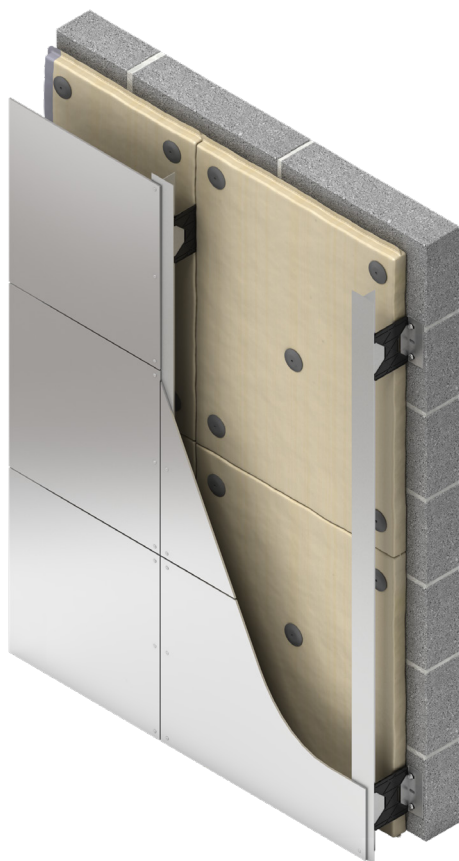


Eristeet



# AlphaCore<sup>®</sup> Pad Julkisivueriste

Käsittelyohjeet



CE



# Käsittelyohjeet

## Huomioitavaa

- Materiaalien asianmukainen käyttö ja tarkoitukseen sopivien tuotteiden valinta vaikuttavat rakennuksen energiatehokkuuden ohella myös rakenteen muihin ominaisuuksiin ja käyttäytymiseen. Tämä voi puolestaan vaikuttaa rakennuksen käytettävyyteen sekä paloturvallisuusmääräysten noudattamiseen.
- Varmista, että kaikki käytettävät tuotteet vastaavat muun muassa yksityiskohtaisissa piirustuksissa ja teknisissä tiedoissa kuvattuja tuotteita. Poikkeavuudet on tarkistettava ja hyväksyttävä aina etukäteen.
- Jos sinulla on kysyttävää, ota yhteyttä vastaavaan suunnittelijaan ja/tai rakennuksen vastuuhenkilöön.
- Töiden aikana on aina noudatettava turvatoimenpiteitä. Suoritettavissa töissä, käytettävissä materiaaleissa sekä työympäristössä on noudatettava paikallisia työterveys- ja työturvallisuusmääräyksiä. Tuoteturvallisuuteen liittyvät tiedot löytyvät osoitteesta [www.kingspaneristeet.fi](http://www.kingspaneristeet.fi)

## Tarkistus toimituksen yhteydessä



- Tarkista purkamisen yhteydessä pakkausten tiedot ja toimituksen sisältö.
- Jos löydät huomautettavaa, merkitse huomautukset selkeästi lähetyksistään. Ilmoita asiasta toimittajalle etukäteen puhelimitse. Lähetä toimittajalle lähetyksistä huomautuksineen sähköpostitse.
- Jos huomaat toimitusta vastaanottaessa, että AlphaCore® Pad -eristelevyt ovat vaurioituneet, asiasta on mainittava selkeästi lähetyksistään. Ilmoita asiasta toimittajalle etukäteen puhelimitse ja lähetä lisäksi kaikki tiedot ja vaurioituneiden AlphaCore® Pad -eristelevyjen kuvat sähköpostitse.

## Kuljetus ja varastointi



- Toimituksen jälkeen AlphaCore® Pad -pakkaukset on suojattava rakennustyömaalla sään vaikutuksilta suojalla tai peitteellä.
- Vaurioituneita AlphaCore® Pad -eristelevyjä ei saa asentaa. Varastoi AlphaCore™ Pad -eristelevyt tai -pakkaukset kuivissa sisätiloissa.
- Jos tämä ei ole mahdollista, varmista, että AlphaCore® Pad -eristelevyt varastoidaan kuivassa paikassa esimerkiksi vedenpitävän suojan tai peitteen alla niin, että ilma pääsee kiertämään.
- AlphaCore® Pad -eristelevyt ja -pakkaukset on varastoitava vaakatasossa ja suojattava edellä kuvatulla tavalla.
- AlphaCore® Pad -eristelevyjä ei saa varastoida suoraan lattiaa vasten. AlphaCore® Pad -eristelevyt ja -pakkaukset eivät saa altistua kosteudelle.
- Älä aseta painavia esineitä AlphaCore® Pad -eristelevyjen ja -pakkauksen päälle tai niitä vasten vaurioiden välttämiseksi.
- Suojaa AlphaCore® Pad -eristelevyt UV-säteilyltä.

---

# Käsittelyohjeet

---

## Leikkaaminen



- Suosittelemme käyttämään käyttöturvallisuustiedotteessa suositeltuja henkilösuojaimia.
- AlphaCore® Pad -eristelevyjä voi leikata terävällä mattoveitsellä.
- AlphaCore® Pad -eristelevyjen leikatut reunat suojataan teipillä (esim. Pro Climant Compego -teipillä).
- Käsittele AlphaCore® Pad -eristelevyjä mahdollisimman huolellisesti.

---

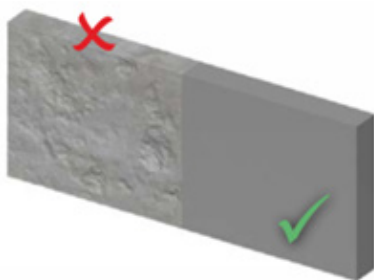
## Jätteet



- Ainoastaan puhtas eristejäte tulee lajitella eristemateriaalina (EWC 17 06 04).
- Pakkausmateriaalit (kalvot) tulee lajitella muovina (EWC 17 02 03).
- Vaihtoehtoisesti voidaan käyttää sekajätettä (EWC 17 09 04), kun materiaalit on sekoitettu muun rakennusjätteen kanssa (muut kuin 17 09 01, 17 09 02 ja 17 09 03).

---

## Asennuspinnan valmistelu



- Asennuspinnan (muurauksen tai betonin) on oltava tasainen ja puhtas. Tarvittaessa puhdista pinta, täytä sopivalla materiaalilla ja tasoita.

---

## Käyttötarkoitus



- Käyttöalue ETA 22-0736:n mukaan: verhouksen takana olevien seinien ulkopinnan eristys.

# Käsittelyohjeet

## AlphaCore®-eristelevyjen asennustavat ja -ohjeet



- AlphaCore® Pad -eristelevyjä voidaan asentaa yksi tai useampi kerros asianmukaisten kiinnitysvälineiden avulla. Kingspan Insulation suosittelee vähintään kahden kerroksen asennusta. Levyt tulee asentaa tiukasti paikoilleen.



- Mikäli rakennuksen tuulettuvan julkisivun alusrakenteen julkisivukiinnikkeet asennetaan betoniseinään (katso kuva 2 tällä sivulla), suosittelemme asentamaan etukäteen 10 mm paksuisen mineraalivillasta valmistetun eristelevyn kaarevuuden välttämiseksi. Näin voidaan paremmin kompensoida epätasaisuuksia ja vähentää ilmankierron mahdollisuutta AlphaCore® Pad -eristelevyn ja alustan välissä.

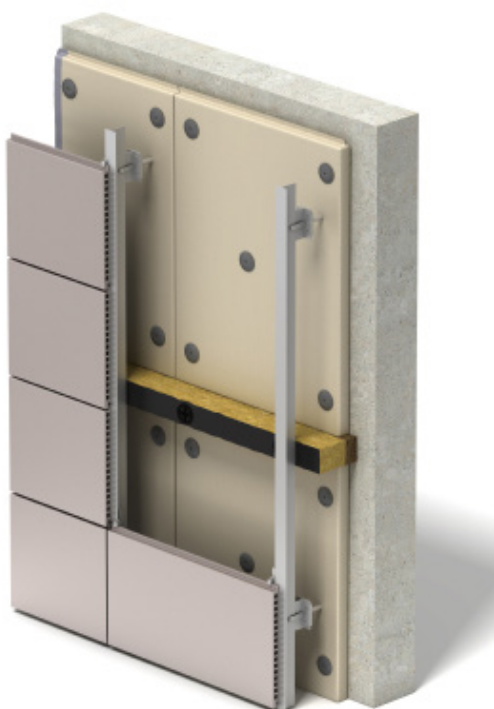
# Käsittelyohjeet

## AlphaCore®-eristelevyjen asennustyyppit ja -ohjeet



- AlphaCore® Pad -eristelevyjen yhteydessä on suositeltavaa käyttää palamatonta julkisivun tuulensuojaa (villalevyä). Palamatonta julkisivun tuulensuojaa (villalevyä) on suositeltavaa käyttää erityisesti tilanteissa, joissa on korkeita visuaalisia vaatimuksia, esimerkiksi verhoilumateriaalien välisissä leveissä liitoksissa.

## Kiinnikkeet



- Kiinnikkeitä tarvitaan keskimäärin 5 kpl/m<sup>2</sup>. Kohteen suunnittelijan on varmistettava kiinnikkeiden määrä, tyyppi ja sijainti. Käytä ainoastaan käyttötarkoitukseen sopivia mekaanisia kiinnikkeitä.
- Kiinnikkeiden pään halkaisijan tulee olla suosituksemme mukaisesti vähintään 70 mm.
- Mikäli AlphaCore® Pad -eristelevyjä tarvitaan useita kerroksia, kerrokset on asennettava limittäin.
- Alempien kerrosten kiinnittämistä varten on jokaisessa AlphaCore® Pad -eristelevyssä oltava vähintään yksi kiinnike.
- Kiinnitysvälineet on asennettava vähintään 50 mm ja enintään 100 mm etäisyydelle levyn reunoista ja kulmista. Ne eivät saa olla päällekkäin levyjen liitoskohtien kanssa.

# Käsittelyohjeet

## Kiinnitysmenetelmä 1



- Vaihe 1: Asenna AlphaCore® Pad -eristelevyjä yksi tai useampi kerros asianmukaisten kiinnitysvälineiden avulla. Kuten edellä on mainittu, kohteen suunnittelijan on varmistettava kiinnikkeiden määrä, tyyppi ja sijainti. Kiinnikkeitä tarvitaan keskimäärin 5 kpl/m<sup>2</sup>. Mineraalivillasta valmistetut palokatkot on kiinnitettävä valmistajan ohjeiden mukaan.
- Asenna AlphaCore® Pad -eristelevyjen asennuksen ja kiinnityksen jälkeen seinäkiinnikesarjaan sisältyvät kiinnikkeet (esim. Fischer BWM:N ATK 601).
- Rakennusten tuulettuvien julkisivujen yhteydessä on noudatettava kiinnikesarjan, alusrakenteen ja julkisivuverhouksen valmistajien antamia stabiiliteettimääryksiä ja käsittelyohjeita.



- Vaihe 2: Asenna alusrakenteen T-kappaleet (esim. Fischer BWM:n kiinnikesarja ATK 601) kiinnikkeisiin.
- Rakennusten tuulettuvien julkisivujen yhteydessä on noudatettava kiinnikesarjan, alusrakenteen ja julkisivuverhouksen valmistajien antamia stabiiliteettimääryksiä ja käsittelyohjeita.

# Käsittelyohjeet

## Kiinnitysmenetelmä 1



- Vaihe 3: Kiinnitä alusrakenne (T-profiili) T-kappaleeseen.
- Rakennusten tuulettuvien julkisivujen yhteydessä on noudatettava kiinnikesarjan, alusrakenteen ja julkisivuverhouksen valmistajien antamia stabiiliteettimääryksiä ja käsittelyohjeita.



- Vaihe 4: Kiinnitä julkisivuverhous lopuksi alusrakenteeseen (T-profiili).
- Rakennusten tuulettuvien julkisivujen yhteydessä on noudatettava kiinnikesarjan, alusrakenteen ja julkisivuverhouksen valmistajien antamia stabiiliteettimääryksiä ja käsittelyohjeita.

# Käsittelyohjeet

## Kiinnitysmenetelmä 2



- Vaihe 1: Asenna alusrakenteen julkisivukiinnikkeet betoniseinään. Julkisivukiinnikkeiden välinen etäisyys määräytyy AlphaCore® Pad -eristelevyjien koon mukaan.
- Rakennusten tuulettuvien julkisivujen yhteydessä on noudatettava julkisivukiinnikkeiden, alusrakenteen ja julkisivuverhouksen valmistajien antamia stabiliteettimääräyksiä ja käsittelyohjeita.



- Vaihe 2: Asenna AlphaCore® Pad -eristelevyjä yksi tai useampi kerros asianmukaisten kiinnikkeiden avulla. Kuten edellä on mainittu, suunnittelijan on varmistettava kiinnikkeiden määrä, tyyppi ja sijainti. Kiinnikkeitä tarvitaan keskimäärin 5 kpl/m<sup>2</sup>. Mineraalivillasta valmistetut palokatkot on kiinnitettävä valmistajan ohjeiden mukaan.
- Rakennusten tuulettuvien julkisivujen yhteydessä on noudatettava julkisivukiinnikkeiden, alusrakenteen ja julkisivuverhouksen valmistajien antamia stabiliteettimääräyksiä ja käsittelyohjeita.

# Käsittelyohjeet

## Kiinnitysmenetelmä 2



- Vaihe 3: Kiinnitä alusrakenne (T-profiili) julkisivukiinnikkeisiin.
- Rakennusten tuulettuvien julkisivujen yhteydessä on noudatettava julkisivukiinnikkeiden, alusrakenteen ja julkisivuverhouksen valmistajien antamia stabiliteettimääräyksiä ja käsittelyohjeita.



- Vaihe 4: Kiinnitä julkisivuverhous lopuksi alusrakenteeseen (T-profiili).
- Rakennusten tuulettuvien julkisivujen yhteydessä on noudatettava julkisivukiinnikkeiden, alusrakenteen ja julkisivuverhouksen valmistajien antamia stabiliteettimääräyksiä ja käsittelyohjeita.

# Käsittelyohjeet

## Kiinnitysmenetelmä 3



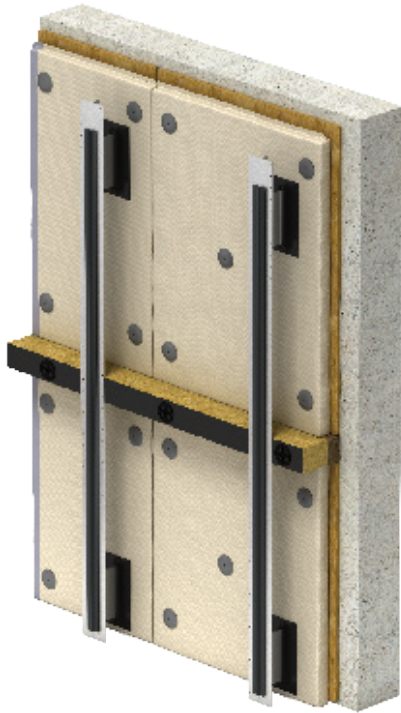
- Vaihe 1: Asenna alusrakenteen julkisivukiinnikkeet betoniseinään. Julkisivukiinnikkeiden välinen etäisyys voidaan valita vapaasti.
- Rakennusten tuulettuvien julkisivujen yhteydessä on noudatettava julkisivukiinnikkeiden, alusrakenteen ja julkisivuverhouksen valmistajien antamia stabiiliteettimääryksiä ja käsittelyohjeita.



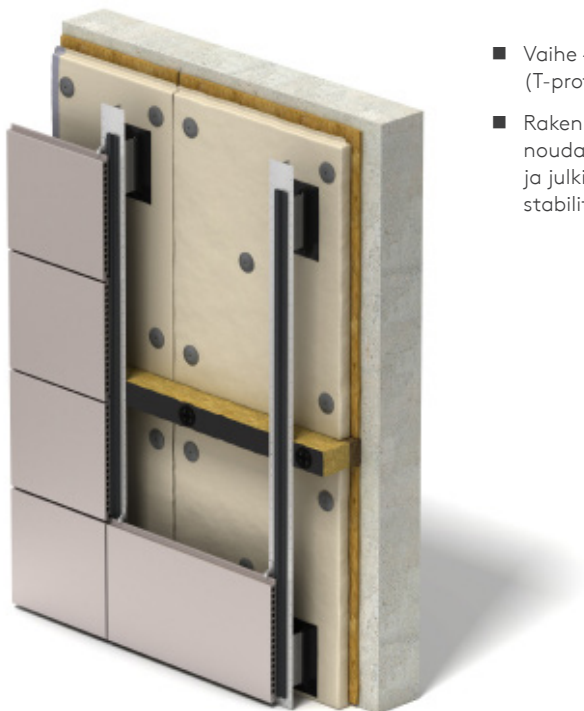
- Vaihe 2: Leikkaa AlphaCore® Pad -eristelevyihin terävällä mattoveitsellä aukot julkisivukiinnikkeiden kohdalle ja pujota levyt kiinnikkeiden kohdilta. Asenna AlphaCore® Pad -eristelevyjä yksi tai useampi kerros asianmukaisten kiinnikkeiden avulla. Kuten edellä on mainittu, kohteen suunnittelijan on varmistettava kiinnikkeiden määrä, tyyppi ja sijainti. Kiinnikkeitä tarvitaan keskimäärin 5 kpl/m<sup>2</sup>. Mineraalivillasta valmistetut palokatkot on kiinnitettävä valmistajan ohjeiden mukaan. 10 mm paksuinen mineraalivillaeristelevy voidaan asentaa etukäteen taipumisen estämiseksi.
- Rakennusten tuulettuvien julkisivujen yhteydessä on noudatettava julkisivukiinnikkeiden, alusrakenteen ja julkisivuverhouksen valmistajien antamia stabiiliteettimääryksiä ja käsittelyohjeita.

# Käsittelyohjeet

## Kiinnitysmenetelmä 3



- Vaihe 3: Kiinnitä alusrakenne (T-profiili) julkisivukiinnikkeisiin.
- Rakennusten tuulettuvien julkisivujen yhteydessä on noudatettava julkisivukiinnikkeiden, alusrakenteen ja julkisivuverhouksen valmistajien antamia stabiiliteettimääryksiä ja käsittelyohjeita.



- Vaihe 4: Kiinnitä julkisivuverhous lopuksi alusrakenteeseen (T-profiili).
- Rakennusten tuulettuvien julkisivujen yhteydessä on noudatettava julkisivukiinnikkeiden, alusrakenteen ja julkisivuverhouksen valmistajien antamia stabiiliteettimääryksiä ja käsittelyohjeita.

# Tarkistuslista

## Paikalliset säännökset

Varmista, että kansallisia ja paikallisia määräyksiä noudatetaan:	
Paikkakunta-kohtaiset rakennusmääräykset	✓
Voimassa olevat rakennusmääräykset	✓
Rakennusten tuulettuvien julkisivujen stabiiliteettimääräykset	✓
Julkisivuverhousten, alusrakenteiden ja kantavien rakenteiden valmistajien määräykset ja asennusohjeet	✓
Julkisivuverhouksiin, alusrakenteisiin ja kantaviin rakenteisiin liittyvät rakennusalan teknisten viranomaisten hyväksynnit ja ETA-arvioinnit (European Technical Assessment)	✓
Standardi DIN 18516-1 – alusrakenteella varustetun tai ilman alusrakennetta olevan tuulettuvan julkisivun ulkoseinäverhous	✓
Työterveys- ja työturvallisuusmääräykset	✓

## Tämä tarkistuslista ei ole sitova AlphaCore® Pad -levyjä asennettaessa.

Tarkista seuraavat asiat:	
AlphaCore® Pad -eristelevyt ja -pakkaukset on varastoitu asianmukaisesti ja säältä suojaan.	✓
AlphaCore® Pad -eristelevyt on testattu mm. vaurioiden ja mittatoleranssien varalta.	✓
Alusrakenteen epätasaisuudet on tarkistettu, ja ne ovat toleranssien puitteissa käytettävän kiinnitysmenetelmän mukaisesti.	✓
AlphaCore® Pad -eristelevyissä käytetään asianmukaisia eristekiinnikkeitä.	✓
AlphaCore® Pad -eristelevyjen kerrokset on asennettu limittäin toisiinsa nähden.	✓

# Yhteystiedot

## Kingspan Insulation Oy

Voimakatu 18  
FI-33100 Tampere

Puh: +358 (0)207 786 700  
S-posti: info@kingspaneristeet.fi

[www.kingspaneristeet.fi](http://www.kingspaneristeet.fi)

## Tekninen tuki



- Jos sinulla on tuotantoon liittyvää kysyttävää, soita tai lähetä meille sähköpostia.

Puh: +358 (0)207 786 702  
S-posti: techline.fi@kingspan.com

Kingspan Insulationin tuotteiden fysikaaliset ja kemialliset ominaisuudet edustavat keskimääräisiä arvoja, jotka on saatu yleisesti hyväksytyjen standardien mukaisesti ja sisältävät normaalit toleranssit. Kingspan Insulation pitää oikeuden muuttaa tuotteiden teknisiä tietoja siitä erikseen ilmoittamatta. Asiakirjoissa ja ohjeissa esitetyt tiedot, laskelmat, tekniset tiedot ja asennusohjeet on annettu vilpittömässä mielessä ja ne on sovellettavissa vain kuvatussa yhteydessä. Ne perustuvat meille toimitettuihin tietoihin. Kingspan Insulation ei ole vastuussa vahingoista, jos toimitetut tiedot ovat väärinä ja/tai puutteellisia. Kingspan Insulation ei myöskään takaa tiettyä tulosta. Asiakirjoissa tai ohjeissa olevien kuvien on tarkoitus antaa vain yleiskuva tuotteista ja näyttää yksi mahdollisista sovelluksista. Kingspan Insulation ei takaa, että esitetyt sovellukset ovat käyttämaan voimassa olevien (paikallisten) määräysten mukaisia tai sopivia käyttötarkoitukseesi. Käyttösuositusten soveltuvuus ja todelliset vaatimukset, spesifikaatiot ja sovellettavat lait ja määräykset tulee aina tarkistaa. Kingspan Insulationin tekninen palvelu antaa neuvoja kaikista sovelluksista ja käyttöehdoista Kingspan Insulationin tuotteiden käytöstä, jota ei ole erikseen kuvattu. Kingspan Insulation ei esitä mitään suorita tai epäsuoria vaatimuksia, esityksiä tai takuita minkään tuotteemme käytöstä, turvallisuudesta, luotettavuudesta, kestävydestä ja suorituskyvystä, ellei nimenomaisesti toisin mainita. Kingspan Insulation ei myöskään ota minkäänlaista vastuuta minkään tuotteemme käytöstä, turvallisuudesta, luotettavuudesta, kestävydestä ja suorituskyvystä, ellei siitä ole erikseen kirjallisesti sovittu. Varmista, että käyttämäsi aineistomme on ajan tasalla ottamalla yhteys Kingspan Insulationin markkinointiosastoon.

© Kingspan, AlphaCore ja Leijona-logo ovat Kingspan Group plc:n rekisteröityjä tavaramerkkejä EU:ssa ja muissa maissa. Kaikki oikeudet pidätetään.

Oikeus muutoksiin ja virheellisten tietojen korjaukseen pidätetään. Tämä versio korvaa kaikki aiemmat versiot.



Versio 2 | 08/2024

Skannaa QR-koodi saadaksesi uusimman version tästä esitteestä.

